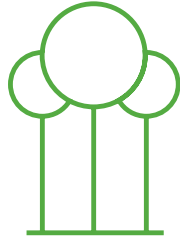


# Zicht<sup>op</sup> Zoniën



Ministerie van de Vlaamse Gemeenschap  
Afdeling Bos & Groen

**inverde**  
opleidingen bos-, groen- en natuurbeheer vzw



Natuurgroeping  
Zoniënwoud vzw  
[www.ngz.be](http://www.ngz.be)

lente/zomer 2005



een bezoek aan het bos  
wordt nóg leuker

## Gesignaleerd: Veelkleurig Aziatisch lieveheersbeestje.

Iedereen herinnert zich vast en zeker wel het najaar met z'n 1000-en lieveheersbeestjes. Rond deze tijd zijn ze al weg uit je huis, weg vanachter de luiken, terug de natuur in.

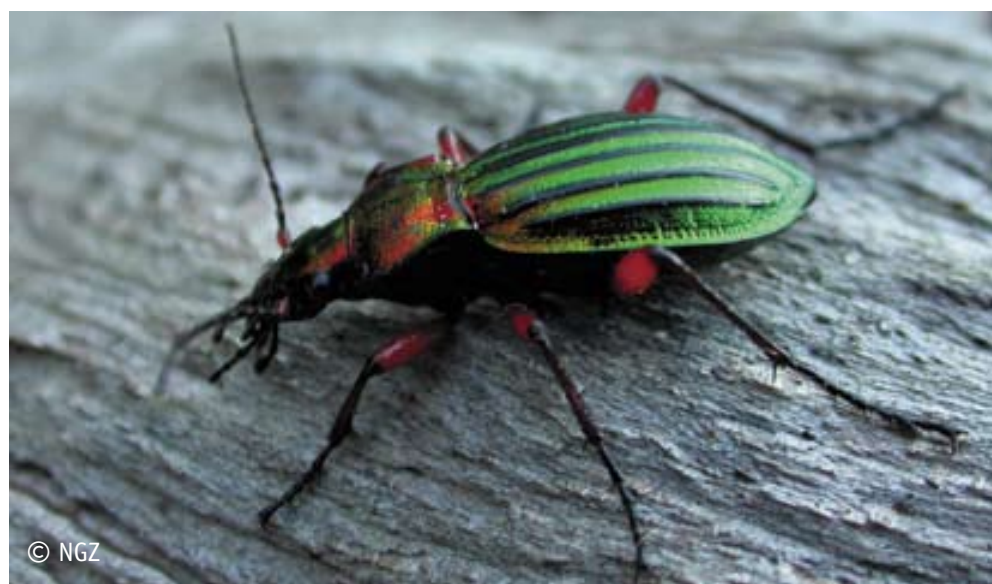
Sinds een tweetal jaar verschijnen deze diertjes massaal in en rond het Zoniënwoud. Het is een uitheemse soort die in het verleden uitgezet werd tegen de bladluizen in land- en tuinbouw en openbaar groen. De soort is vrij groot en kent, zoals de naam het zegt, een veelheid aan verschijningsvormen in kleur en aantal en plaatsing van de stippen. De meest voorkomende vormen zijn rood met zwarte stippen (variërend van 0 tot 19) en zwart met oranje stippen (meestal 2 tot 4). De dieren overwinteren in groep, dikwijls in holten en spleten en overleven bij erg lage temperaturen (tot -10°C). Een volwassen exemplaar kan tot 6 maanden leven en indien voldoende voedsel voorradig tot 3800 eieren leggen. Een grote toekomst dus voor deze exoot.



## Een kevertje met gouden vleugels

De Gouden Schaliebijter is een nachtactieve loopkever waarvan het kopschild en de dekschilden prachtig metaalgroen met een gouden weerschijn zijn.

Kris Van de Kerkhove, onderzoeker, stelt dat het Zoniënwoud voor deze soort de belangrijkste locatie is in Vlaanderen. In het Zoniënwoud komt zelfs een ondersoort Putseysi voor, die nog nergens anders ter wereld is gevonden. Deze prachtige loopkever houdt van terreinen die altijd al bos geweest zijn. Op locaties waar ooit het bos ontgonnen is, en daarna weer aangeplant herbebest (vb. de omgeving van het Rood Klooster) komt hij niet voor. De soort houdt van een schaduwrijk, vrij luchtvochtig en gesloten, bos met veel dood hout.



## Eenbes of eenappel?

Bezoekers aan het Zoniënwoud kijken in de lente vaak geboeid naar die wondere lelie met de naam Eenbes of Paris quadrifolia. Vooral de vallei van Groenendaal herbergt deze plant waarvan de Nederlandse naam uitstekend gekozen is. Na de bloei staat aan de top van de plant één blauw berijpte tot zwarte bes. Het tweede deel van de wetenschappelijke naam 'quadrifolia' ofwel 'met 4 bladeren' is eveneens duidelijk want onder de bes staan (meestal) 4 bladeren, mooi in een krans.

Wat heeft Paris nu te maken met deze plant? Dat lees je op pagina 4, in 'De mythe van de eenbes'.



## Vrij als een vlinder

Weldra zien we ze weer fladderen, de vlinders. Een algemeen voorkomende soort is het Bont Zandoogje. Naast open loofbossen of bosranden komt de soort ook in struikrijke tuinen met bosaspect voor. De vlinder vliegt meestal in twee generaties per jaar waarvan de eerste vliegt van midden april tot midden juni (met een piek tussen 20 april en 20 mei).

Vanaf eind juni tot begin oktober, vooral tussen 10 juli en 20 augustus, komt dan de tweede generatie voor. Zoek alvast op zonnige plekken tussen schaduwrijke bospartijen.



## Een slang of een hagedis ?

Deze lente zullen opnieuw groepjes Hazelworm opduiken in het bos. Tijdens de eerste zonnige dagen komt deze pootloze hagedis, die levendbarend is, tevoorschijn. Een warm plekje onder het door de zon beschienen materiaal zoals strooisel en bladeren, geniet de voorkeur.

Met zijn maximale lengte van 50cm doet dit dier ons denken aan een slang, maar niets is minder waar. Aan zijn bek zijn geen uitsparingen om de tong naar buiten te steken. Het dier moet dus steeds zijn bek openen om te 'proeven'. Ook een verschil is dat de oogleden gesloten kunnen worden, wat een slang niet kan. Deze hazelworm staat als zeldzaam genoteerd op de rode lijst van amfibieën en reptielen in Vlaanderen. Traag bewegend kan je van deze soort prachtige waarnemingen verrichten in het Arboretum van Groenendaal.



Vlinders vind je in het bos vooral op **open plekken** en aan de **bosrand**. Daar vinden ze de **planten** waar ze het meest van houden.

# Welkom beste lezer!

## Een vrolijk lentelied

De eerste zonnewarmte deed dit jaar al in februari (of was het januari?) haar intrede. Maar de échte lentesfeer krijgen we pas als het bos frisgroen wordt van ontluikende boomblaadjes en als de voorjaarsbloeiers de bosbodem kleuren. Een vrolijk lentelied klinkt bij dit nieuw *Zicht in Zoniën*, maar toch zo vertrouwd...

We durven hopen dat voor velen onder u ook dit *Zicht op Zoniën* al wat vertrouwd lijkt. We kregen

talrijke positieve reacties op het eerste herfstnummer dat verscheen in september 2004. Toen schreven we dat we een zesmaandelijks infoblad wilden verspreiden. We zijn dan ook blij dat dezelfde partners daarin geslaagd zijn: onze samenwerkingsformule lijkt een solide basis te vormen. Dat laat ons dromen van uitbreiding – het blijft ons streven om dit initiatief te laten groeien tot een krant van, voor en over het gehele Zoniënwoud, omdat we ervan overtuigd zijn dat bosbezoekers geen boodschap hebben aan administratieve grenzen.

*Zicht op Zoniën* wil ook een uitnodiging zijn om het bos te bezoeken. Wandelaars, fietsers of ruiters zijn allen welkom, mits ze de rust in het bos en de ontspanningsmogelijkheden voor de anderen niet verstoren. Vele getrouwe bezoekers hebben overigens ons eerste nummer als vaste kalender voor hun uitstappen benut. Traditioneel zijn er in de lente minder publieksmanifestaties dan in de herfsttijd, maar toch is het bosleven zelf druk aan de slag. Dat is zeker het bekijken waard en dus nodigt opnieuw een breed palet van activiteiten iedereen

uit, ook de minder frequente bezoekers. Het is een kans om het bos net iets anders of beter te leren kennen en zo

nog meer te genieten van uw bosbezoek!

Patrick Huvenne,  
houtvester



© Houtvesterij Groenendaal

## De bijen van boswachter Erik

Boswachter Erik Bartholomees is een gepassioneerd bijenhouder. In zijn tuin aan de rand van het Zoniënwoud staan niet minder dan acht bijenkasten. 'Vroeger was het Zoniënwoud helemaal niet geschikt voor bijen,' vertelt hij. 'Het was er te donker en te koud. Gelukkig is daar verandering in gekomen. Enerzijds door de gewijzigde beheersing van de afdeling Bos & Groen, waardoor niet langer enkel Beuk wordt aangeplant, maar ook andere boomsoorten.

Anderzijds zorgden de stormen van 1990 voor meer open plekken in het bos, waar het door de invallende zon een stuk warmer is dan in het gesloten bosbestand. Bovendien begonnen op die open plekken welig braamstruiken te groeien, een plant die voor zeer goed bijenvoedsel zorgt. Je moet namelijk weten dat niet de grootte of de kleur van de bloem belangrijk is, maar wel het nectargehalte. Braambloemen zijn dan wel klein, ze bevatten heel veel nectar en bovendien bloeien ze gedurende een lange periode.'

Niet alle bomen in het Zoniënwoud komen in aanmerking als voedselleverancier voor de honingbij. Beuk en Eik bijvoorbeeld vallen totaal uit de boot. Deze bomen zijn windbestuivers, en aangezien zij geen insecten nodig hebben voor de bestuiving, doen ze ook geen extra moeite om die insecten aan te trekken, bv. door middel van lekker geurende bloemen. Gelukkig maar voor de bijen wordt het monotone beukenbestand de laatste decennia meer en meer gemengd met andere bosboomsoorten. Anders zouden zij niet veel te eten vinden...

'Boswilg is absoluut waardplant nummer één in het Zoniënwoud,' vertelt boswachter Erik me. 'Niet alleen omdat hij één van onze vroegste houtachtige bloeiers is, hij levert ook massaal veel stuifmeel en nectar af. Op de tweede plaats komen de linde en de boskers, gevolgd door bramen, wilde framboos, valse salie, en de verschillende soorten distels.'

'Wist je trouwens dat honingbijen plantvast zijn? Zij vliegen steeds op één bepaalde plantensoort, tot die uitgebloeid is. Dan kiest de bij een andere plantensoort uit en vliegt daarop tot die uitgebloeid is, en zo voort. Klimop bloeit heel laat en zorgt ervoor dat de honingbijen (en andere insecten) ook in de winter de broodnodige nectar vinden.' En de hazelaar dan? denk je misschien... Inderdaad, hazelaar bloeit heel vroeg in het jaar, nog vóór

de boswilg, maar meestal is het dan nog te koud en/of te nat en zitten de bijen nog lekker dicht tegen elkaar in de bijenkasten. Bijen overwinteren immers in kolonies, maar daarover vertellen we je meer in het volgende nummer van *Zicht op Zoniën*.



© Vilda - Rollin Verlinde

Ook talrijke **wilde bijensoorten** zijn gebaat met meer **licht** en **bloeiende struiken** op de **bosbodem**

## Opgelet: teken gesignaleerd!

Voorjaar en zomer betekenen tijd voor teken (*Ixodes ricinus*), een spinachtige. Iedereen kent ze wel, die kleine ondingen die zich vastzuigen in de huid van kat of hond, ja zelfs mens. Teken hebben een bijzondere levensloop van drie jaar. Tijdens het eerste deel is slechts een bloedmaaltijd nodig: de teek steekt zijn monddelen in de huid van het dier/mens waarop het terecht gekomen is. Bloed zuigen bij deze gastheer is dan tijdens lente en zomer de boodschap. Het verteren van het bloed en de ontwikkeling van de teek naar de volgende fase vindt plaats in de lage begroeiing van het bos. Tijdens de rustperiode in de herfst en winter, ook wel de diapauze genoemd, treedt dan een verandering op.

Teken kunnen besmet zijn met de ziekte van Lyme. De ziekte heeft nare gevolgen zowel voor mens als dier. Ondanks het feit dat ruim een kwart van de teken besmet zijn, kan je de ziekte redelijk eenvoudig voorkomen. Als je het bos instapt kan je de kans op een tekenbeet zo klein mogelijk houden. Hond aan de leiband, op de wegen blijven en aangepaste kledij dragen (lange mouwen en broek) zijn de voornaamste tips.

Teken geven de voorkeur aan warme, vochtige plekken. Controleer daarom na een boswandeling steeds knieholtes, oksels, oren en hals, want dat zijn favoriete plekjes. Heb je pech en ben je gebeten, dan moet je de teek steeds volledig verwijderen, ook de kop die soms diep in je huid kan zitten. Ga in geval van een tekenbeet zeker ook langs bij de dokter, dat kan je heel wat narigheid besparen.

## Slimme voorjaars-bloeiers

Als je een voorjaarsbloeier bent, en je groeit in het Zoniënwoud, dan moet je de beuken te slim af zijn. Beuken zijn immers nogal egoïstisch aangelegd als het op lichtverbruik aankomt, ze willen alle zonlicht voor zichzelf houden. Daarom spreiden ze hun bladeren zodanig uit, dat er nog maar weinig zonlicht de bodem onder hun kroon kan bereiken. En zonlicht, dat is nu net wat planten nodig hebben om te kunnen groeien. Onze voorjaarsbloeiers hebben daar een slimme oplossing op gevonden: ze bloeien nog vooraleer de beuken hun groene bladerdak openspreiden. De witte bosanemoon en het gele speenkruid zijn er als eerst bij, gevolgd door de blauwe boshyacint. Wie niet sterk is moet slim zijn...



© Inverde

## De hazelaar is er vroeg bij

Misschien eet je soms wel eens hazelnooten, zo uit het vuistje of verwerkt in een lekkere chocoladereep. De hazelnoot is de vrucht van de hazelaar, een inheemse struik met grote zachte bladeren. Als de eerste lentezon begint te schijnen is de hazelaar al van de partij. Eerst toont hij ons zijn langgerekte geelgroene katjes. Dat zijn de mannelijke bloemen en die hebben de meesten onder ons al wel eens gezien. Maar wist je dat de hazelaar ook vrouwelijke bloempjes draagt? Kleine, dieprode pluimpjes zijn dat en je ziet ze amper staan. Kijk dus volgende keer heel aandachtig als je tijdens een lentewandeling voorbij een hazelaar komt en zoek of je enkele vrouwelijke bloempjes vindt.

© Inverde

## De mythe van de eenbes

We zijn uitgenodigd op een trouwfeest bij de antieke Grieken. Niet zomaar een trouwfeest, maar de echtverbintenis tussen de godin Thetis en Peleus, een doodgewone sterveling. Hoe het kwam dat Thetis zo onder haar stand moest huwen is een verhaal apart maar het had te maken een maatregel van oppergod Zeus, die moeilijk kon verteren dat Thetis hem voor een slippertje had afgewezen. De zaak werd nadien uitgepraat en uiteindelijk kan Thetis wel akkoord gaan met Peleus als echtgenoot. Peleus was dan wel geen god maar toch een opperbste vent met op zijn strafblad ocharme slechts een paar moorden, een peulschil naar antieke normen.

Zeus was zelf een opgemerkte gast op het trouwfeest en ook alle andere goden en godinnen waren present. Of liever, eentje was er niet. De uitnodiging voor Eris, de godin van de twist, was blijkbaar niet op zijn bestemming geraakt. Officieel kreeg de antieke post de schuld, maar tijdens de receptie kon een nuchter verstaander uit een knipoog links en rechts duidelijk opmaken dat de brief opzettelijk nooit was verstuurd. Eris kon er niet om lachen en liet dit dan ook fijntjes merken.

Toen er zich een groepje gevormd had met de godinnen Hera, Athena en Afrodite, allemaal goddelijke schoonheden, rolde pardoos voor hun voeten een gouden appel. Peleus die net in de buurt was raapte de vrucht galant op en las meteen ook het bijhorende briefje "voor de mooiste" getekend, Eris.

Er volgde, zoals goed te verstaan is, hevig gekibbel. Elke godin vond zichzelf de mooiste en wou dus de appel. Een wijze genodigde stelde uiteindelijk voor om een scheidsrechter aan te duiden, wat door iedereen aanvaard werd. Als vanzelfsprekend dacht men daarbij onmiddellijk aan Zeus, een notoir kenner van vrouwelijk schoon, om de (twist)appel eventjes toe te wijzen.

Maar Zeus, niet van gisteren, zag al twee enorme buien hangen, welke keuze hij ook zou maken. Hij vond dat Paris, een Trojaanse prins, er nog meer verstand van had. Paris aanvaardde de opdracht, maar sluw vroeg hij om zijn keuze toch nog even te mogen uitstellen. In de pre-electorale periode die hierop volgde, werd Paris bestookt met allerlei kiesbeloftes: Hera beloofde hem grote rijkdom en macht, Athena beloofde wijsheid en roem en Afrodite beloofde hem de mooiste vrouw. Paris koos voor het laatste ('dwase'lijk' zegt C.A. Backer in zijn Verklarend Woordenboek van Wetenschappelijke Plantennamen) en hij wou graag Helena, de allermooiste vrouw uit de Oudheid. Dat Helena reeds getrouwd was met koning Menelaos, vond Afrodite een makkelijk te nemen hindernis, en zij hielp Paris om eerst Helena te schaken en om daarna met zijn verovering naar Troje te vluchten.

De gevolgen waren niet mis: het begin van de beroemde Trojaanse oorlog, de enige waarachtige moeder van alle oorlogen.

En wat zag Linnaeus dan wel in de vorm van onze Eenbes? Wel, de bes bovenaan de plant is natuurlijk de twistappel terwijl de 4 bladeren daaronder de 3 godinnen voorstellen samen met Paris. Mocht je een plantje vinden met slechts 3 bladeren dan vermoed ik dat Paris er door Hera en Athena woedend is afgeschud. Vind je er integendeel eentje met 5 bladeren dan kan het zijn dat je het voorrecht hebt om in dit vijfde blad ook nog de schoonheid van Helena te bewonderen.



Zin om dit soort verhalen zelf te ontdekken? Noteer dan nu alvast 19 juni in je agenda. Op die dag kunnen kinderen van 6 tot 12 jaar samen met hun ouders in de huid kruipen van beroemde plantenzieken tijdens "Ontdekkingsreizigers in het Arboretum" een tocht met de Houtvesterij Groenendaal voor.

Wist je dat één katje van een hazelaar tot 2 miljoen stuifmeelkorrels kan verspreiden?

# Activiteitengids

## APRIL

**zondag 10 april:**

### In en om de vijvers van Groenendaal

Begeleide wandeltocht rondom wat eens het leefgebied was van de monniken.  
Bosmuseum Jan van Ruusbroec, 14.00 uur, Duboislaan 2 – 1560 Hoeilaart.  
In samenwerking met Inverde vzw.

**zondag 17 april:**

### Vogels voor kinderen en hun ouders: op stap met de boswachter

Kinderen leren vogels kennen, dit met de boswachter. Natuurgroepering Zoniënwood vzw zorgt achteraf voor ontbijt.  
Aanmelden verplicht bij Dirk Raes: 02-358.32.93; raes.dirk@scarlet.be  
Bosmuseum Jan van Ruusbroec, 07.30 uur, Duboislaan 2 – 1560 Hoeilaart

**zondag 24 april:**

### Gluren bij de Buren: een kijkje nemen in het Waalse Zoniënwood

Begeleide wandeltocht in het domein Solvay met bijhorend vijvercomplex.  
Bosmuseum Jan van Ruusbroec, 14.00 uur, Duboislaan 2 – 1560 Hoeilaart.

## MEI

**zondag 8 mei:**

### Voorjaarsbloei

Begeleide wandeltocht in de omgeving van Groenendaal.  
Bosmuseum Jan van Ruusbroec, 14.00 uur, Duboislaan 2 – 1560 Hoeilaart.  
In samenwerking met Inverde vzw.

**zondag 29 mei:**

### Dag van het Park: "Even park-eren"

Start van een fietszoektocht in je onmiddellijke omgeving.  
Aanmelden verplicht bij de Houtvesterij Groenendaal: 02-658.03.30; houtvesterij.groenendaal@lin.vlaanderen.be  
Bosmuseum Jan van Ruusbroec, 14.00u., Duboislaan te Hoeilaart.

## JUNI

**zondag 12 juni:**

### Kruidenwandeling

Begeleide wandeltocht met aandacht voor de kruiden.  
Bosmuseum Jan van Ruusbroec, 14.00 uur, Duboislaan 2 – 1560 Hoeilaart.  
In samenwerking met Inverde vzw.

**Aanmelden** De excursies zijn voor een beperkt aantal deelnemers. Tijdig aanmelden is de boodschap (alleen tijdens de kantooruren telefonisch, of per e-mail), want wie het eerst komt, het eerst maalt.

**Groepen** NGZ organiseert ook excursies voor groepen op afspraak. Voor overleg over datum, programma en locatie kan u contact opnemen met Ronny Mattelaer: 02/657 30 23

hier kan je terecht voor het aanmelden of verdere informatie.

bij de meeste activiteiten zijn kinderen welkom. Activiteiten voor kinderen zijn herkenbaar aan het symbool.

**zondag 19 juni:**

### Ontdekkingsreizigers in het Arboretum

Kinderen van 6 tot 12 jaar kruipen in de huid van beroemde plantenzieken.  
Aanmelden verplicht bij de Houtvesterij Groenendaal: 02-658.03.30; houtvesterij.groenendaal@lin.vlaanderen.be  
Bosmuseum Jan van Ruusbroec, 14.00u., Duboislaan te Hoeilaart.

## JULI

**zondag 10 juli:**

### Zomer-vakantie wandeling

Begeleide wandeltocht aan de 'buitenkant van de Ring R0'.  
Bosmuseum Jan van Ruusbroec, 14.00 uur, Duboislaan 2 – 1560 Hoeilaart.  
In samenwerking met Inverde vzw.

## AUGUSTUS

**zondag 14 augustus:**

### Oogstwandeling

Begeleide wandeltocht langsheen tal van merkwaardige plekken in het Zoniënwood.  
Bosmuseum Jan van Ruusbroec, 14.00 uur, Duboislaan 2 – 1560 Hoeilaart.  
In samenwerking met Inverde vzw.

**zondag 28 augustus:**

### Fiets naar een Boom

Fietstocht naar de merkwaardige bomen van het Zoniënwood.  
Bosmuseum Jan van Ruusbroec, 14.00u., Duboislaan te Hoeilaart.

## SEPTEMBER

**zondag 11 september:**

### Open Monumenten dag met als thema 'HOUT'

Allerlei activiteiten rondom HOUT.  
Info. bij de Houtvesterij Groenendaal: 02-658.03.30 ; houtvesterij.groenendaal@lin.vlaanderen.be  
Parking Ganzepoot/Groenendaal, 14.00u., Duboislaan te Hoeilaart.

**zondag 11 september:**

### Zadenwandeling

Begeleide wandeltocht in het Arboretum van Groenendaal.  
Bosmuseum Jan van Ruusbroec, 14.00 uur, Duboislaan 2 – 1560 Hoeilaart.  
In samenwerking met Inverde vzw.  
Een samenwerking van NGZ, Houtvesterij Groenendaal, Regionale Landschappen Zenne, Zuun en Zoniën en Inverde vzw

Trek bij deze wandelexcursies stevige schoenen aan, neem ook regenkleedij mee.

neem je eigen fiets mee tijdens de fietsexcursie.

nuttig bij deze excursie een verrekijker/loupe mee te nemen.

**Toegankelijkheid** van de excursies

geschikt voor blinden en slechtzienden

geschikt voor mensen met een gemiddelde fysieke conditie.

geschikt voor mensen die iets minder goed te been zijn.

**zondag 11 september:**

### Achter de schermen van de grootste xylotheek van ons land

Gidsbeurt achter de schermen van de houtverzameling van het Afrika-museum en bezoek aan het geografisch arboretum van Tervuren.  
Afrika-museum, 14.00 uur, Tervuren  
Een samenwerking tussen het Beheer van de Koninklijke Schenking, Koninklijk Museum voor Midden-Afrika, NGZ en Toerisme Tervuren.  
Vooraf inschrijven bij Toerisme Tervuren (02/769 20 81)

## Cursus Natuurgids in aantocht

Begin september 2005 start in het GC De Bosuil andermaal de cursus Natuurgids. Deze cursus omvat zowel theoretische uiteenzettingen als veldexcursies.

Natuurgroepering Zoniënwood vzw i.s.m. het Centrum Voor Natuur- en milieueducatie (CVN) zorgen voor de begeleiding. Voor zowat 175 euro ben je een heel jaar zoet met en in de natuur. Op het einde van de lessenreeks ontvang je het diploma van erkend natuurgids.

Naast de kennis van vogels en planten, leer je ook hoe voor een groep te spreken. Uiteraard ken je na deze lessenreeks het Zoniënwood perfect, de geschiedenis ervan, de fauna en flora, de boswachters en hun geheimen.

Uitstappen zoals "de ganzen van Damme" of "Enamebos" of "De Doode Beemde" zijn intussen legendarisch geworden bij de oud-cursisten. Maar ook je eigen streek, zoals het reservaat Ten Trappen of de IJsevallei leer je kennen.

Reden te meer om regelmatig te surfen naar [www.ngz.be](http://www.ngz.be) en uiteraard de cursus te volgen. Vlug inschrijven is de boodschap.

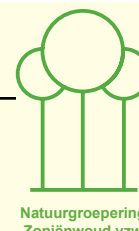
De activiteitengids is een organisatie van



Vlaanderen zuurstof geven

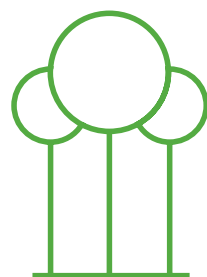
inverde

april 2005 - september 2005



Natuurgroepering Zoniënwood vzw  
[www.ngz.be](http://www.ngz.be)

## Natuurgroepering Zoniënwood vzw



Natuurgroepering Zoniënwood vzw  
[www.ngz.be](http://www.ngz.be)

## of NGZvzw

De kernactiviteit van deze ledenvereniging, die er bewust voor gekozen heeft om niet gesubsidieerd te worden, bestaat uit het begeleiden van natuurwandelingen in en rond het Zoniënwood. Het ganse jaar door staan onze gidsen, op aanvraag en tegen betaling, ter beschikking van de geïnteresseerde natuur- en cultuurhistorieliefhebbers. Daarnaast organiseert NGZvzw gratis open wandelingen waarop iedereen welkom is. Nieuw is de vrij toegankelijke wandeling op iedere tweede zondag van de maand, in samenwerking met Inverde vzw.

Struin alvast wat rond in de Activiteitengids "Zicht op Zoniën" of werp je surfplank uit op [www.ngz.be](http://www.ngz.be)

## Actief deelnemen aan het bos?

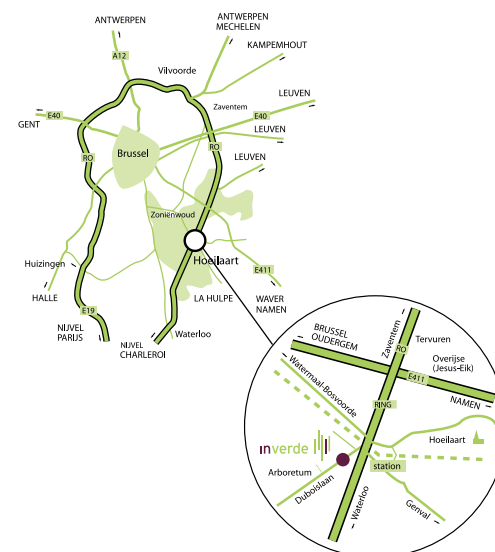
Reeds verschillende jaren nemen bedrijven, verenigingen en scholen actief deel aan boomplant- of opruimacties. Ook zoektochten of zelf GPS-wandelingen worden aangeboden. Wie interesse heeft om met zijn bedrijf een leuke teambuilding te organiseren kan in het Zoniënwood terecht.

Houtvesterij Groenendaal: 02/658 03 30 of  
Natuurgroepering Zoniënwood vzw: 02/358 32 93 of [www.ngz.be](http://www.ngz.be)



© NGZ

## Hoe bereikt u het Arboretum van Groenendaal, Bosmuseum Jan van Ruusbroec en Inverde?



De boomklever is een echte boomacrobaat, hij loopt zonder enig probleem loodrecht langs een boomstam naar beneden.

## De mensen achter het bos: houtvesterij Groenendaal

*“Goeiemorgen, houtvesterij Groenendaal, met Maurine.” ...Stilte aan de andere kant van de lijn ... en dan zacht “euh, mag ik met den boswachter spreken; Ik ben toch niet bij een houtzagerij...?!”*

Zowat niemand kent het woord “houtvesterij” en als er iemand weet waar de houtvesterij zetelt, dan weet men nog niet echt wat achter de naam schuilgaat.

Een blik in een woordenboek helpt ons wat verder: ‘het opzicht over de bossen’. Wonen dan alle boswachters samen in de houtvesterij?

Lezen we niet ‘houtvester’ in ‘houtvesterij’? Een lijntje hogerop in datzelfde woordenboek staat ‘de houtvester, ambtenaar die belast is met de zorg van het bos, de handhaving van jacht- en bosrecht, het technisch, commercieel en administratief beheer van bossen in een bepaald district’. Dus toch, de baas van de boswachters.

In het Zoniënwoud zijn er drie houtvesterijen: één op het Brusselse, één op het Waalse en één voor het Vlaamse gewest. Het ‘beheer van de Koninklijke Schenking’ is een buitenbeentje, deze organisatie beheert het arboretum van Tervuren en omgeving.

Elk van de houtvesterijen beheert meer bossen dan het Zoniënwoud alleen. De Vlaamse houtvesterij Groenendaal bijvoorbeeld, strekt zich uit van Tervuren tot Galmaarden (pajottenland) in het Zuiden en tot Londerzeel / Meise in het Noorden. In dat gebied liggen ondermeer ook het Hallerbos en het Liedekerkebos.

Zorg dragen voor het (Zonië)bos doet de houtvester niet alleen. Hij heeft daarvoor een adjunct en een medewerkster op kantoor. Deze zorgen voor de administratieve afwikkelingen van de talrijke bosproblemen. Op terrein zijn er de boswachters, zij houden toezicht op houtkappingen, geven advies aan de wandelaars.... De arbeidersploeg tenslotte onderhoudt de wegen, plant nieuwe bomen aan of verzorgt de jonge bosgedeelten.

Heb je verdere vragen, neem gerust contact op. Dit kan telefonisch op 02/658 0330 of via email : [houtvesterij.groenendaal@lin.vlaanderen.be](mailto:houtvesterij.groenendaal@lin.vlaanderen.be).

Ons adres : Brusselsesteenweg 700, 3090 Overijse.



## Groot geweld in de vijvers van Tervuren

Wie vaak wandelt in het park van Tervuren, de meest Oostelijke punt van het Zoniënwoud, heeft het zeker gemerkt: al enkele maanden wordt er intensief gewerkt aan de ‘Vossevijver’. Vossevijver is een uitzonderlijk grote waterpartij (11 ha). Geheel nieuw aangelegde oevers vervangen de verzakte oude constructies en verlandingszones bergen het slib in ondiepe zones, zodat de andere zones opnieuw tot de oorspronkelijke diepte uitgediept kunnen worden. Als alles goed gaat zijn de werken aan Vossevijver nog dit jaar voorbij.

Maar in het waterrijke park van Tervuren zijn er nog andere vijvers die een ‘groot onderhoud’ kunnen gebruiken. De zuidelijke vijverreeks (tussen Duisburgse poort en Vossevijver) is ook deels verland, heeft her en der onstabiele of verzakte oevers en talrijke bomen liggen in de vijvers. Omdat het heel lang geleden is dat hier nog werd ingegrepen zal een herstel- en onderhoudsbeurt vrij drastisch en spectaculair zijn. Een groot aantal bomen op de oevers zullen verwijderd moeten worden om te vermijden dat de oevers verder afbrokkelen en bomen in de vijvers vallen. De dode bomen en grote hoeveelheden slib moeten verwijderd en verplaatst, en (delen van) de oevers moeten heraangelegd en verstevigd worden.

Als alles goed gaat zullen nog in 2005 werken starten, te beginnen met het vellen van bomen. Wellicht zal ook deze werf niet altijd fraai om zien zijn, en omdat zowat het hele park wordt doorsneden ongetwijfeld nog hinderlijker voor de wandelaars dan ‘Vossevijver’. Maar de houtvesterij Groenendaal durft hopen op ieders begrip om zo het parklandschap opnieuw te verfraaien en veilig te stellen voor de volgende... 50 jaar.

## De slag van de hamer

Wanneer in het bos bomen gekapt zullen worden, worden die eerst door de boswachter gemerkt. De bomen die gekapt zullen worden, zijn meestal bomen die de groei van andere bomen hinderen. Zij worden gemerkt met de ‘koninklijke hamer’ – eigenlijk een soort bijl met een metalen stempel eraan, met daarop een leeuw. Elke houtvester (de baas van de boswachters – zie artikel hierboven) heeft er zo één. De boswachters mogen de hamer dan lenen om bomen te merken. Tegelijkertijd wordt ook de hoogte en de dikte van elke boom gemeten.



## Verboden te kappen

In het bos mogen bomen niet het hele jaar door gekapt worden. Van 1 april tot 30 juni is het schoontijd, de schone tijd waarin de meeste dieren zich voortplanten en dus alle rust moeten krijgen die ze verdienen. Stel je voor, het zal je als vogel maar overkomen dat de boom waarin je zo zorgvuldig je nestje gebouwd hebt, wordt omgezaagd terwijl je nog ijverig je eieren zit uit te broeden.... Bomen die vóór 1 april werden omgezaagd mogen echter tijdens de schoontijd worden weggesleept of verzaagd. Het kan dus wel gebeuren dat je tijdens deze periode toch nog een sporadische kettingzaag hoort ronken of een traktor ziet rijden in het bos.

In alle houtvesterijen van het **Zoniënwoud** staat dezelfde afbeelding op de **koninklijke hamer**, alleen de hamer van de **Koninklijke Schenking** vertoont een **kroontje**.

## Cursussen in de kijker

Uit de nieuwe Inverde cursusbroschure voor het brede publiek, willen we dit keer de volgende cursussen extra in de kijker zetten:

### Veldvegetatiekunde

Vegetaties zijn niet willekeurig samengesteld, maar vertonen een zekere ordening. Zo heeft men ervaren dat bepaalde plantensoorten vaak samen groeien en terwijl andere elkaars gezelschap niet op prijs stellen. Net zoals er sociale groepen zijn bij de mensen, bestaan er ook plantengemeenschappen.

De cursus geeft een overzicht van de plantengemeenschappen in het Vlaamse landschap en valt uiteen in 2 delen, die elk afzonderlijk kunnen worden gevolgd.

In de voorjaars sessie komen de plantengemeenschappen van (matig) voedselrijke graslanden, kleine zeggenvegetaties, bossen en akkers aan bod. In de zomersessie behandelen we onder andere de bosgemeenschappen, struwelen, zomen en ruigten, waters en moerassen, graslanden, heiden en hoogveen.

Beide delen gaan door in het Bosmuseum Jan van Ruusbroec. De lentesessie start op donderdag 14 april en loopt tot 16 juni. De zomersessie vangt aan op 4 augustus.

### Parken en collecties

In deze cursus nemen we onze belangrijkste dendrologische collecties onder de loupe. Wat hebben zij allemaal te bieden? We besteden vooral aandacht aan de belangrijkste geslachten, zoals Acer (esdoorn), Quercus (eik), Magnolia, Prunus (kers) en de verschillende naaldboomsoorten.

We bezoeken het arboretum van Groenendaal en het Solvay domein in Tervuren.

Ook de Plantentuin van Meise en het arboretum van Kalmthout komen aan bod. De laatste collectie die we bezoeken bevindt zich in het Domein Bokrijk in Limburg.

Deze cursus richt zich tot iedereen die meer wil weten over onze belangrijkste dendrologische collecties. Enige dendrologische basiskennis en inzicht in de systematiek van houtige gewassen is aangewezen.

De cursus gaat door in het Bosmuseum Jan van Ruusbroec, van dinsdag 12 juli tot en met vrijdag 15 juli, telkens van 9 uur tot 16 uur.

Voor meer informatie over deze opleidingen: [www.inverde.be](http://www.inverde.be) of via e-mail naar [info@inverde.be](mailto:info@inverde.be)



© Inverde

## EBG wordt Inverde

Het Educatief Bosbouwcentrum Groenendaal vzw (EBG) bestaat niet meer. Sinds 13 december 2004 gaan wij door het leven als Inverde: opleidingen bos-, groen- en natuurbeheer vzw.

2004 was alleszins een bruisend jaar voor het EBG. Het aantal cursisten kent nog steeds een gestage groei en uit de evaluatieformulieren die we van de deelnemers ontvangen, blijkt dat zij zeer tevreden zijn over de opleidingen die we aanbieden. Wie het voormalige EBG al enige tijd kent, weet dat ook ons aanbod fors gegroeid is. Naast de klassieke bosbouwthema's bieden wij reeds enkele jaren een kwalitatief aanbod over natuurbeheer en meer recent werden ook cursussen omtrent groenbeheer aan ons aanbod toegevoegd.

De raad van bestuur besliste om de inhoudelijk verbrede werking van ons opleidingscentrum te bezegelen met een naamsverandering. Sinds 13 december 2004 werken we dus onder de naam Inverde: opleidingen bos-, groen- en natuurbeheer vzw.

Voor meer informatie, surf naar [www.inverde.be](http://www.inverde.be).

Je kan ook de cursusbroschure aanvragen. Telefonisch op 02/657 93 64 of via e-mail naar [info@inverde.be](mailto:info@inverde.be)



## Roofvogels – meesters van het luchtruim

Op 25 maart opent in het Bosmuseum Jan van Ruusbroec een nieuwe tijdelijke tentoonstelling. Deze keer zetten we onze inheemse roofvogels in de kijker. Aan de hand van tekst- en fotopanelen en door middel van enkele interactieve applicaties, leert de bezoeker alles over onze dag- en nachtroofvogels. Je betreedt het rijk van de buizerd en de kiekendief, van de bosuil en de oehoe.

De tentoonstelling opent op 25 maart met een dialezing/vertelavond door Guy Robbrecht, directeur van het Fonds voor de Instandhouding van Roofvogels. Het belooft een absoluut boeiende avond te worden, waarop de heer Robbrecht ons meeneemt doorheen het mysterieuze rijk van de roofvogels. Wil je deze openingsavond bijwonen, dan kan dat. Het aantal plaatsen is echter beperkt, vooraf inschrijven is dus zeker de boodschap. Dat kan door een eenvoudig mailtje te sturen naar [veronique.desmedt@lin.vlaanderen.be](mailto:veronique.desmedt@lin.vlaanderen.be) – met vermelding van 'vertelavond roofvogels' als onderwerp én met hoeveel personen je wenst aanwezig te zijn.

Roofvogels – meesters van het luchtruim loopt nog tot en met 24 april en is gratis toegankelijk van woensdag tot en met zondag, van 13 uur tot 17 uur. Het bosmuseum is gelegen aan de Duboislaan 6 – 1560 Hoeilaart.

Voor meer informatie over deze tentoonstelling – en over het bosmuseum in het algemeen – kan je terecht bij Veronique De Smedt, tel: 0499/53 98 04 of e-mail: [veronique.desmedt@lin.vlaanderen.be](mailto:veronique.desmedt@lin.vlaanderen.be).



© Vilda - Rollin Verlinde

## Bos en spelen

Vijf jaar lang leerde Inverde vzw (het vroegere Educatief Bosbouwcentrum Groenendaal of EBG) Vlaanderen 'bosvriendelijk' spelen. Na vijf jaar namen wij de proef op de som en onderzochten of jeugdgroepen vandaag bosvriendelijker spelen en of boswachters jeugdvriendelijker geworden zijn. Uit de resultaten blijkt dat jeugdverenigingen inderdaad bewuster nadenken over waar ze spelen én dat ze kiezen voor bosvriendelijk spel materiaal. Er is ook veel meer contact tussen boswachters en jeugdwerkers. Binnenkort komen er ook in het Zoniënwoud twee speelzones, hierover verneem je meer in het volgende artikel van Zicht op Zoniën.

Voor meer informatie over bosvriendelijk spelen kan je contact opnemen met Mone Bennekens: tel: 02/657 93 64 of e-mail: [mone.bennekens@lin.vlaanderen.be](mailto:mone.bennekens@lin.vlaanderen.be) of surf naar [www.bosspel.be](http://www.bosspel.be)



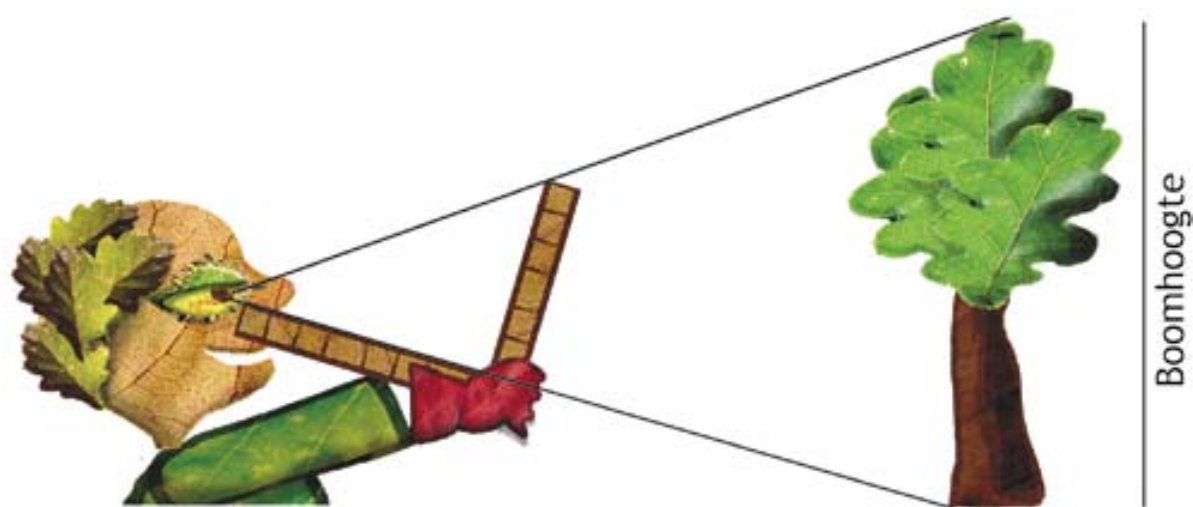
Levend hout voelt vochtig en koud aan,  
dood hout droog en warm.

# Voor de kinderen

## Hoe hoog is die boom ?

De hoogte meten van een boom terwijl hij nog recht staat is niet zo moeilijk als het lijkt. Aangezien het voor houthakkers belangrijk is te weten hoe hoog een boom is, hebben zij een eenvoudig trucje bedacht om de hoogte van een boom te meten: het zogenaamde 'houthakkerskruis'.

Zoek twee rechte stokjes van een gelijke lengte, hoe lang ze zijn doet er niet toe, als ze maar allebei even lang zijn. Hou één stokje horizontaal voor je oog, het andere stokje hou je hier loodrecht tegen (zie tekening). Loop voor- of achteruit tot het verticale stokje de boom schijnbaar volledig bedekt. Nu sta je op een afstand van de boom die gelijk is aan de hoogte van de boom. Het enige wat je nu nog hoeft te doen is de afstand tot aan de boom meten, bijvoorbeeld door de afstand af te stappen. Tip: toch best even de lengte van je stappen opmeten, want niet iedereen neemt stappen van één meter...



## De grote bosquiz

Als je het antwoord op al deze vragen weet, ben je op weg om een prima boswachter te worden.

### Vraag 1

Wie maakt zijn nest in de holte van een boom ?

1. De eekhoorn
2. De specht
3. De bosuil

### Vraag 2

Aan welke struik/boom groeien mooie katjes en lekkere nootjes ?

1. De esdoorn
2. De hazelaar
3. De kastanje

### Vraag 3

Waarom kan je de ouderdom van een boom zien ?

1. Aan het aantal jaarringen
2. Aan het aantal blaadjes van de boom
3. Aan de hoogte van de stam

### Vraag 4

Hoeveel poten heeft een spin ?

1. vier
2. zes
3. acht

### Vraag 5

Wie legt zijn eieren in het nest van een andere vogel ?

1. In koekoek
2. In merel
3. In raaf

De juiste antwoorden zijn  
1: 2, 2: 2, 3: 1, 4: 3, 5: 1

## Kleurenzoektocht

In het bos vind je planten en dieren met verschillende kleuren.

Probeer eens dingen te vinden die de volgende kleuren hebben

- groen
- rood
- bruin
- geel
- blauw

Welke kleuren vind je het gemakkelijkst ? En welke kleuren het moeilijkst ?

Schrijf 'gemakkelijk' of moeilijk naast de kleuren hierboven. Zie je bijvoorbeeld verschillende soorten groen ?

Welke naam zou je die kunnen geven? (lichtgroen, geelgroen, grasgroen, donkergroen, zo groen als de jas van Karel of de laarzen van Tinneke,...)



## Zelf kriebelbeestjes zoeken

Bodembeestjes zijn heel belangrijk in het bos, want samen met de schimmels breken zij de afgevallen bladeren en takken af tot voedingsstoffen voor de bomen. 's Nachts lopen die diertjes rond tussen de afgevallen bladeren, die de strooisellaag vormen. Je kan ze zelf vangen en bekijken als volgt: neem een glazen potje of snij een plastic fles doormidden; graaf dat in tot de rand dieper zit dan de bodem. Laat jouw val een nacht in het bos staan.

De rondkruipende beestjes zullen hierin vallen, zo kan je ze de volgende dag bekijken. Uiteraard mag je dit niet doen bij regenweer, dan verdrinken ze. En nadien, kriebelbeestjes weer vrijlaten, het potje wegnemen en het putje dichtmaken.

Zicht op Zoniën werd gerealiseerd door Natuurgroepering Zoniënwoud vzw, Inverde vzw en Houtvesterij Groenendaal, met steun van de afdeling Bos & Groen van het Ministerie van de Vlaamse Gemeenschap.

Voor meer informatie kan u terecht bij Houtvesterij Groenendaal, e-mail: houtvesterij.groenendaal@lin.vlaanderen.be, tel. 02 658 30 03

V.U.: Roel Vanhaeren, Afdeling Bos & Groen, AMINAL, Ministerie van de Vlaamse Gemeenschap, Kon. Albert II-laan 20 bus 8, 1000 BRUSSEL

Lay-out & Druk: Drukkerij van Hoeilaart, 02 657 03 04 - info@serrist.com - www.serrist.com