

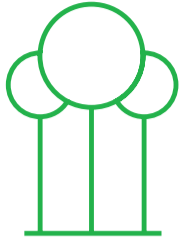
Zicht op Zoniën

inverde
opleidingen bos-, groen- en natuurbeheer vzw

De Koninklijke Schenking



Agentschap voor
Natuur en Bos



Natuurgroepering
Zoniënwood vzw
www.ngz.be



LEEFMILIEU BRUSSEL
- BIM -



herfst/winter 2008

Het bos, een weldaad voor het klimaat

De natte en kille zomermaanden van dit jaar indachtig, ben je misschien minder geneigd de onheilspellende mediaberichten over de klimaatwijziging te geloven. De regen viel met bakken uit de hemel en de temperaturen lagen ver onder de normale waarden. Klimaatopwarming of niet: hoe zit het nu precies?

Alle tegenstrijdige signalen ten spijt, blijft de opwarming van het klimaat een feit waar we niet omheen kunnen. Sinds het begin van de twintigste eeuw nam de gemiddelde oppervlaktetemperatuur op aarde met 0,6°C toe. In Europa zelfs met 0,95°C. Deze opwarming de laatste 100 jaar is ongewoon, zowel in omvang als in snelheid. Ook bossen - en de planten en dieren die er leven - ondervinden er nu al de gevolgen van. Het bos als ecosysteem raakt beetje bij beetje uit balans. Neem nu bijvoorbeeld de koolmees. Zij voedt haar jongen voornamelijk met de rupsen van de kleine wintervlinder. Die op hun beurt smullen van het jonge blad van de zomereik. Met de opwarming van het klimaat krijgt de zomereik in het voorjaar sneller blaadjes en komen de rupsen van de wintervlinder vroeger uit. Tegen de tijd dat mezenjongen uit het ei breken, zijn de rupsen allang weer verpopt. Je kan het vervolg al raden: veel minder krachtvoer voor de jonge koolmeesjes, waardoor hun overlevingskansen pijlsnel naar beneden gaan.

Gelukkig zijn er niet alleen maar doemberichten. Bossen staan dan wel flink onder druk door de klimaatwijziging, ze treden tegelijk ook op als buffer... tegen dezelfde klimaatwijziging. Bossen halen CO₂ uit de lucht en hebben een invloed op de temperatuur en de neerslag. Juist omdat bossen zo belangrijk zijn, is de Vlaamse overheid van start gegaan met een ambitieus project: 1 miljoen nieuwe bomen voor Vlaanderen. **Ook jij kan meehelpen aan dit project.** Het volstaat om een boompje te planten en dat te registreren op de website van de Vereniging voor Bos in Vlaanderen: www.vbv.be.

Voor meer informatie over de invloed van het klimaat op het bos en omgekeerd: www.weekvanhetbos.be. 'Klimaat' is dit jaar immers het centrale thema van het grootste bosenvenement van Vlaanderen. Ook in het Zoniënwood zetten we het bos in de bloemetjes. In de middenkatern stellen we het programma voor.

Van de hak op de tak

Platbuik in de lift

De platbuik is een algemeen voorkomende echte libel. Het is een pioniersoort die meestal te vinden is bij pas aangelegde poelen en plasjes. Het mannetje verdedigt zijn territorium vanop een uitkijkpost: daar gebruikt hij takjes voor of riet. Rivalen van eigen soort worden verjaagd, maar ook andere libellensoorten moeten de duimen leggen.



Waarom herken je de platbuik? Mannetjes zijn blauw berijpt op het achterlijf. Vrouwjes zijn vaak bruinachtig met een lichtere tot gele kleur langs de zijkanten van het achterlijf. Sinds de heraanleg van twee vijvers in Groenendaal is de platbuik daar aan een steile opmars bezig.

Dirk Raes

(c) Dirk Raes

De witvlakvlinder en zijn bonte rupsen

Vlinders behoren tot de insecten die een volledige gedaanteverwisseling ondergaan. De witvlakvlinder is een dagactieve nachtvlinder uit de familie van de donsvlinders.

Opmerkelijk aan deze soort zijn de bonte rupsen. Die zijn op jonge leeftijd feller gekleurd dan wanneer ze volgroeid zijn. Vreemd genoeg blijken feller gekleurde jonge rupsen voor vogels moeilijker op te sporen, terwijl dat effect afneemt bij het opgroeien van de rupsen.

De imago's, dat zijn de volwassen vlinders, voeden zich niet meer en leven dus vrij kort, ook in het Zoniënwoud.

Dirk Raes



(c) Dirk Raes

De geelwitte russola en de beuk: een onwrikbaar duo

De geelwitte russula is een veelvoorkomende paddenstoelsoort in het Zoniënwoud. Vanaf de zomer vind je hem bij vochtig weer onder de beuken. Je herkent deze paddenstoel aan z'n geelachtige, ietwat glanzende en trechtervormige hoed. De hoed is het zichtbare deel van de paddenstoel: hier worden de sporen gevormd. Sporen zijn kleine 'korreltjes' die de paddenstoel nodig heeft voor zijn voortplanting. Een ander deel van de paddenstoel zit onder de grond: een netwerk van draden die de paddenstoel gebruikt om voedingsstoffen op te nemen. Deze draden vergroeien met de wortels van bepaalde bomen, zoals de beuk, om de zogenaamde mycorrhiza te vormen.



Zowel de russula als de beuk hebben baat bij deze miniverbindingen. De paddenstoel krijgt suikers - die hij niet zelf kan aanmaken - van de beuk, terwijl de boom in ruil meer water krijgt en minerale zouten. Mycorrhiza zijn erg belangrijk om een bos gezond te houden. De groei en de levenskracht van de bomen verbetert er immers door. In het Zoniënwoud is het dan ook verboden paddenstoelen te plukken of kapot te maken.

Jean-Christophe Prignon

Welkom aan de lezer

Mens en bos: een verhaal van alle tijden

Bos en mens zijn innig verbonden. Dat is ook zo in het Zoniënwoud. Van in de nevelen der tijden heeft de mens het bos gebruikt. Hij heeft er beschutting gezocht en voedsel - daarvan getuigt onder meer de prehistorische site waarover je in deze editie meer leest. Bijzonder voor het Zoniënwoud is dat de mens ook ten volle gebruik heeft gemaakt van de ondergrond. Hij heeft er ertsen gewonnen en metaal geproduceerd. In veel latere tijden werden in het bos kloosters en kastelen opgetrokken, en in de omgeving van die vestigingen werden parken, tuinen of (vis)vijvers aangelegd die tot vandaag het landschap bepalen.

Maar de mens heeft het bos ook zelf naar zijn hand gezet, het ecosysteem omgevormd naar een cultuurbos dat beter aan zijn wensen voldeed. Ook vandaag nog blijft hout één van onze belangrijkste grondstoffen. Het Zoniënwoud, bekend voor zijn beuken, is een mooi voorbeeld van hoe een bos is omgevormd om de productie van hout te verbeteren. Ook deze winter zullen we opnieuw hout kunnen oogsten in het bos, zowel warmtebron als edel materiaal.

De wetenschapper blijft zich niettemin, ook in een strak beheerd woud, verbazen over de vele en uiteenlopende levensvormen die een bos kan herbergen. Voor meerdere soortengroepen behoort het Zoniënwoud tot de Europese top. De uitgestrekte oppervlakte van het bos laat bovendien ruimte om diverse populaties te laten ontwikkelen.

Sinds de mens steeds meer van zijn vrije tijd geniet, verwelkomt het Zoniënwoud als echt stadsbos talloze bezoekers uit de verstedelijkte omgeving. Het bos is ook een plek voor actie en avontuur geworden, van individuele wandelaars, over atletiekclubs, tot het jong enthousiasme van de jeugdbeweging in actie.

Het verhaal is daarmee nog niet ten einde. Er zijn ook de mensen die het voorrecht hebben om deze boeiende bossen te beheren. Het evenwicht zoeken tussen al die menselijke interesses en vragen, tussen houtproductie en jiggers, tussen natuurvrienden en spelende kinderen, is één van de essentiële taken van de bosbeheerdiensten. Ook dat bosbeheer is een menselijke evenwichtsoefening.

Ieder die dit leest, tenslotte, past ongetwijfeld ook zelf in die eeuwenoude band tussen mens en bos. Zicht op Zoniën wil je helpen het bos te ontdekken en te begrijpen. Maar nog beter dan deze krant te lezen, is het om zelf op stap te gaan. De agenda bevat ook voor dit najaar talrijke tips voor een actieve en leerrijke bosverkenning. Graag ontmoeten we je zo, genietend in het bos.

Patrick Huvenne
Regiobeheerder te
Groenendaal
Agentschap voor
Natuur en Bos

Stéphane Vanwijnsberge
Ingenieur Onderafdeling
Natuur en Bos
Brussel Leefmilieu

ACTIE EN AVONTUUR

Alle remmen los in het speelbos

Waar is het spannender spelen dan in een bos? Je kunt er kampen bouwen, in bomen klauteren, rondsluipen, verstopperijtje spelen, mooie herfstblaadjes verzamelen ... De magie van een bos kent nergens in speelland zijn gelijke.

Alleen, in de meeste bossen moet je op de paden blijven. Die regels zijn er om planten en dieren te beschermen en ervoor te zorgen dat die niet verstoord of, erger nog, vertrapt worden. Voor kinderen vormen regels echter vaak een belemmering om hun gang te gaan. Daarom zijn op verschillende plaatsen in Vlaanderen speelbossen afgebakend. Om kinderen en jongeren een kans te geven om het bos spelenderwijs te ontdekken, zonder al te veel te moeten stilstaan bij wat wél en wat niet mag.

Speelbossen - de juiste naam is eigenlijk 'speelzone' - zijn gedurende een vaste periode permanent toegankelijk voor -18 jarigen en hun begeleiders.

Het Zoniënwoud heeft verschillende fijne speelzones. In Hoeilaart ligt een speelzone in de buurt van de parking van de Charlierlaan en in Jezus-Eik is er een speelzone aan de Bosuil en eentje aan de Kleine Flossendelleweg. **Wil je weten waar er in jouw buurt een speelzone is?** Surf dan snel naar www.bosspel.be voor een overzicht van alle speelzones in de Vlaamse bossen. Heb je een speelzone gevonden in jouw buurt en ga je er binnenkort naartoe? Grasduin dan ook even in de spelkoffer die je op deze site terugvindt. Veel spelen zijn niet alleen leuk, maar ook vriendelijk voor het bos. Want ravotten in een bos hoeft niet per se te betekenen dat planten in ademnood raken en dat dieren alvast hun koffertje pakken. Neen hoor, je kan ook naar hartenlust spelen op een bos-vriendelijke manier. Op de bosspel website vind je een pak leuke en spannende bosvriendelijke spelen, en ook tips om bestaande spelen bos-vriendelijker te maken.

Geen speelzone in jouw buurt? Geen nood, misschien kan jouw jeugdvereniging er wel voor zorgen dat er eentje komt. Een stuk bos officieel bekronen tot speelbos: het kan soms vrij eenvoudig. Benieuwd hoe je zo iets concreet aanpakt? De Vereniging voor Bos in Vlaanderen (www.vbv.be) schreef een gratis handleiding over speelzones en de wijze waarop ze afgebakend worden: te verkrijgen bij de VBV of via www.bosspel.be.

Veronique De Smedt



(C) ????????

BOOM ONDER DE LOEP

Een elegante telg van de olijvenfamilie: de es

De es is een rijzige boom, met slanke opstijgende hoofdtakken. Hij draagt tegenoverstaande samengestelde bladeren, die uit negen tot dertien onregelmatig getande, vrijwel zittende deelblaadjes bestaan. In de winter is hij gemakkelijk te herkennen aan zijn zwarte, fluweelachtige knoppen in de vorm van een mijtertje. Vruchtdragende essen behouden nog een hele tijd na de bladval hun gevleugelde nootjes. Deze 'samara's' hangen in dichte bundels over de hele kroon verspreid.

De es zaait zich gemakkelijk uit en groeit snel op rijkere, vochtige gronden. De es houdt goed stand in het bos, eens hij zijn plaats in het bovendeck heeft veroverd. Want hij heeft als volwassen boom wel licht nodig. Nog vaker vind je hem in houtkanten, en ook in dreven en lanen doet hij het goed. Typisch voor parken en tuinen is dan weer de fraaie treurvorm, die door enten wordt vermeerderd.

Essenhout is een duurzaam materiaal: het is buigbaar en goed bestand tegen schokken. Het wordt dan ook gebruikt om bijl- en spadestelen te vervaardigen en ook voor gymnastiektoestellen.

Wilfried Emmerechts

SPOREN UIT HET VERLEDEN

Bescherming voor prehistorische site in Bosvoorde

In het Zoniënwoud werd enige tijd geleden een prehistorische site blootgelegd. Een beheerplan moet er nu voor zorgen dat dit waardevolle erfgoed bescherming krijgt.

Meer dan 5 000 jaar geleden vestigden zich in Bosvoorde mensen die afkomstig waren van het Bekken van Parijs; zij behoorden tot de zogenaamde Michelsberg-beschaving. Ze vestigden zich in een voorgebergte tussen twee valleien, vlakbij de bronnen van de Woluwe. Om zich te beschermen wierpen ze verdedigingsstructuren op, gemaakt van kuilen en ophogingen.

Deze prehistorische constructies zijn vandaag nog zichtbaar. Dat is te danken aan het feit dat dit gebied permanent door bos bedekt was en dat er geen ontginningen plaatsvonden. Op deze plaats werden ook gebruiksvoorwerpen uit de prehistorie teruggevonden: keramiek, vuurstenen werktuigen ... Een onaangepast beheer van het bos kan die waardevolle overblijfselen in een mum van tijd vernietigen: denk maar aan voertuigen die over en weer rijden, stronken die weggesleept worden, aanplantingen enzovoort. Ook erg oude beuken houden een risico in, alleen al door de groei van hun wortels. Ook wanneer een oude boom (op natuurlijke wijze) omvalt, kan dit schade berokkenen. Ook recreatie vormt op deze plek een bedreiging: waar gewandeld wordt, is vertrappeling immers nooit ver weg.

Redenen genoeg dus om een beheerplan op te maken dat deze archeologische vondsten beschermt. Het is immers belangrijk dat deze erfenis uit het verleden bewaard blijft voor de generaties die na ons komen. Het beheerplan wordt momenteel gefinaliseerd. Bepaalde bomen die een bedreiging vormen, zullen met gespecialiseerde technieken verwijderd worden. Die specifieke technieken zorgen ervoor dat de site niet beschadigd raakt. De beuken worden vervangen door andere planten, zoals heide, die meer geschikt zijn op deze plek. De speelzone die hier ongelukkigerwijze werd aangelegd, verhuist naar een andere plaats.



(C) Jean-Christophe Prignon

Jean-Christophe Prignon

Feest in het bos !

In de herfst tooien loofbomen zich in hun mooiste kleuren en wordt een bezoek aan het bos nóg leuker. Zowel in Vlaanderen als in Brussel wordt in de maand oktober het bos gevierd. Je kunt er dan deelnemen aan allerhande leuke, spannende, leerrijke en boeiende activiteiten.

In Vlaanderen is de Week van het Bos ongetwijfeld het grootste bosenvenement van het jaar. Een week lang, van 5 tot 12 oktober, worden de Vlaamse bossen en bomen in de kijker geplaatst. Benieuwd wat er allemaal te doen is? Surf dan naar www.weekvanhetbos.be en zoek in de agenda naar activiteiten in jouw buurt.

Eén evenement zetten wij alvast extra in de kijker. Op 5 oktober vindt in Overijse de officiële opening plaats van de Week van het Bos in het Zoniënwoud. Het programma ziet er als volgt uit:

14.00 Fietstocht met het gemeentebestuur van Overijse

15.00 – 16.00 Boswandeling onder leiding van natuurgidsen van Natuurgroepering Zoniënwoud (NGZ vzw). Aan het einde van de wandeling worden enkele roofvogels uit het revalidatiecentrum opnieuw vrijgelaten.

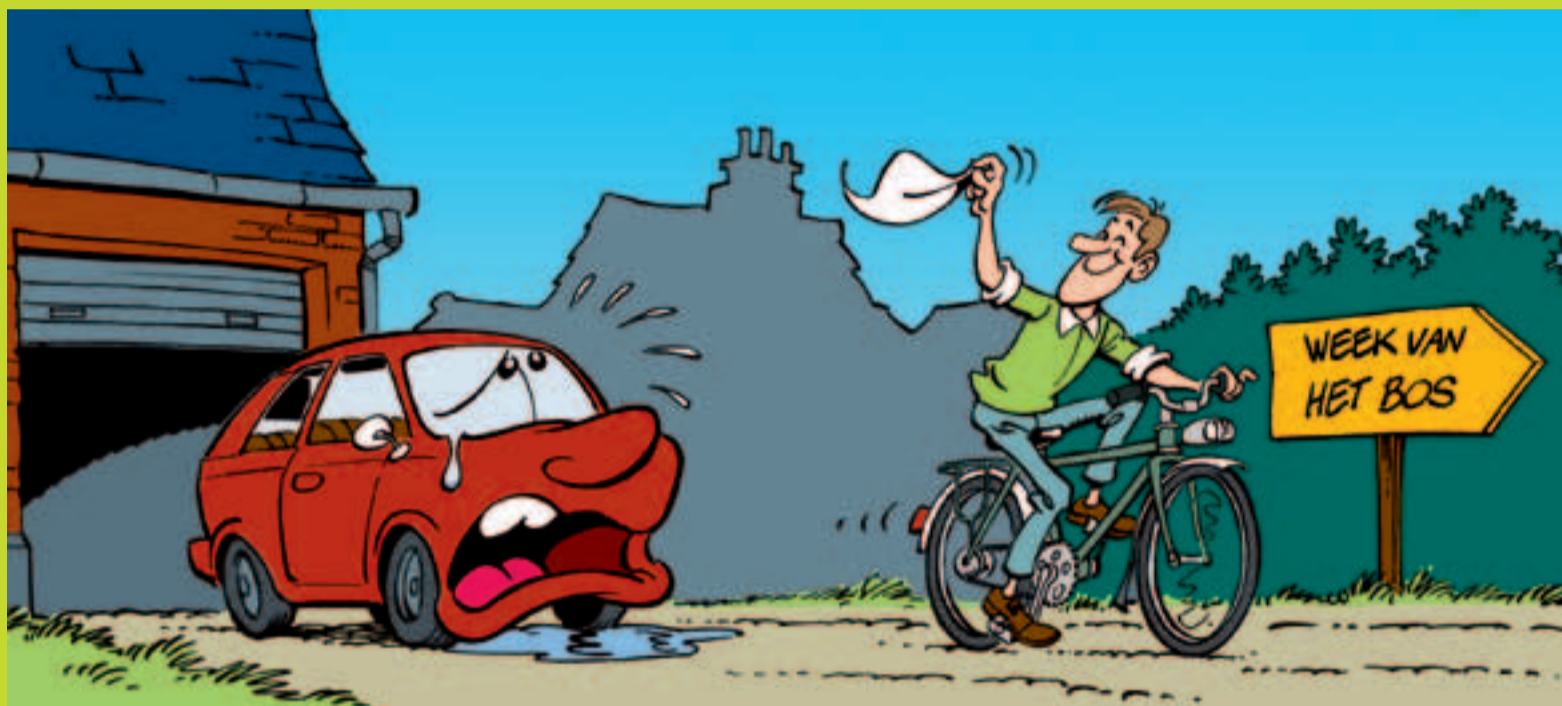
16.00 Korte rondleiding door het diorama en de bostentoonstelling, inclusief drankje en een bosvruchtendessert.

15.00 - 17.00 Een stevige wandeling voor liefhebbers van Nordic Walking. Het Zoniën Athletic Team neemt je mee op sleeptouw.

In het Bosmuseum in Groenendaal start de Week van het Bos al op vrijdagavond 3 oktober, met een vertelavond over 25 jaar bosreservaten in Zoniënwoud.

Ook in het Brussels Gewest wordt het Zoniënwoud gevierd. Daar gaat eind september de 26e editie van de Veertiendaagse van het Bos van start. Dit evenement richt zich specifiek tot scholen uit het Brussels Gewest, en dan vooral tot de klassen van het vijfde en zesde leerjaar.

Meer info over de Veertiendaagse van het Bos: www.ibgebim.be of telefonisch bij Wilfried Barth (tel. 02 775 77 40)



(c) illustratie Charel Cambré en Grafisch Bureau Dresselaers

De Bosuil rolt de rode loper uit voor scholen

De eerste week van oktober wordt het Zoniënwoud rond Jezus-Eik traditioneel overspoeld door scholen. Eén van de hoofdtributen dit jaar is ... de fiets - en dat is niet toevallig. Fietsen naar de Week van het Bos is namelijk een vanzelfsprekendheid: bij dit grootse bosenvenement draait dit jaar immers alles rond bos en klimaat. Geoffrey Heyrbaut, centrumverantwoordelijke in het gewestelijk Cultureel Centrum De Bosuil, beleeft zijn vuurdoop. Hij is hier voor het eerst verantwoordelijk voor de Week van het Bos.

De Bosuil en de Week van het Bos: zit er muziek in die combinatie?

G.H.: "De Week van het Bos is hier in Jezus-Eik een sterke traditie van bijna twintig jaar. Dat valt niet te verbazen: zowel het cultureel centrum als het hele dorp is immers subliem gelegen aan de rand van het 'grote bos'. Het bos is voor vele bezoekers van ons centrum een plek om te ontspannen; voor menig kunstenaar is het een rijke bron van inspiratie. Niet onlogisch dus dat we minstens één keer per jaar echt de aandacht richten op deze 'grote buur'. We kozen er dit jaar voor om een tentoonstelling in te richten rond één van de meest fascinerende bewoners van het bos: de roofvogel. Maar we gaan ook in op het Vlaamse thema voor Week van het Bos: bos en klimaat. Dat thema is immers brandend actueel."

Wat zit er zoal in het programma?

G.H.: "De scholen worden door de natuurgidsen van Natuurgroepering Zoniënwoud opgevangen en rondgeleid. De natuurgidsen zijn al die jaren de sterkhouders van onze educatieve bosweek. Voor de verschillende leeftijden hebben de gidsen aangepaste trajecten en thema's klaar. Voor de leerkrachten is er een infokrant vol informatie over bos en klimaat. Scholen uit Overijse, Hoeilaart en Tervuren komen onder politiebegeleiding met de fiets naar hier. Ze combineren een bosbezoek met een fietsparcours en fietslessen van de politie-instructeurs. Goed voor het klimaat, en veilig voor de kinderen. Voor het grote publiek zijn er meerdere nieuwigheden. Naast de roofvogeltentoonstelling hebben we een kleinere tentoonstelling voor volwassenen, en een klein milieufilmfestival met vertoningen voor kinderen en volwassenen."

Welke boodschap geef je de bezoekers van het bos mee?

G.H. "Ik kom zelf uit de streek en ken het Zoniënwoud dus vrij goed. Toch blijf ik me verbazen over de verscheidenheid van het bos. Er beweegt meer in het bos en het beheer ervan dan je vermoedt. Dat ons gedrag het klimaat beïnvloedt, en zo ook het bos in de toekomst drastisch kan veranderen, stemt tot nadenken. Het zou fijn zijn als we onze bezoekers hiervan kunnen doordringen."



(c) ANB

OPENBARE HOUTVERKOOP

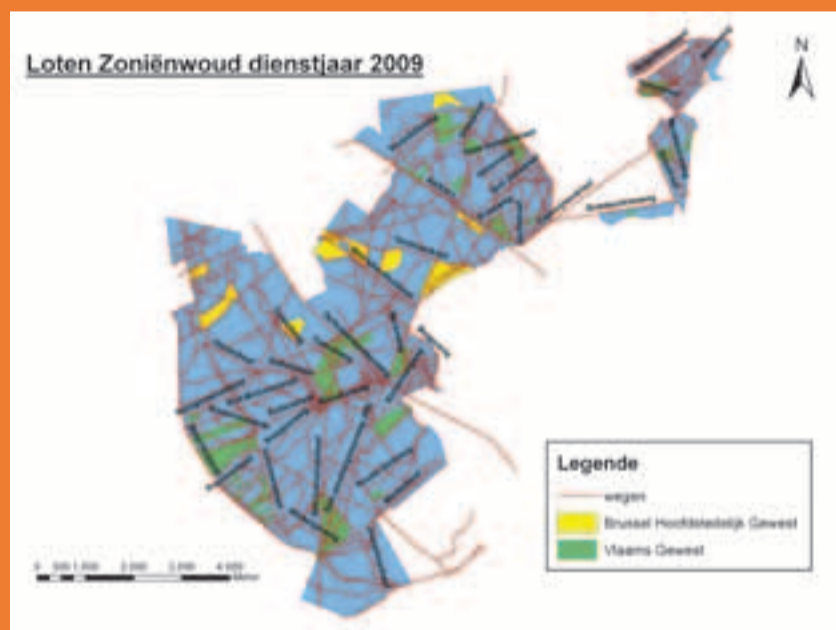
Winter is oogstseizoen in het bos

Oogsten in de winter: het klinkt misschien vreemd. Maar in het bos is het de normaalste zaak van de wereld. Het hout uit onze bossen wordt immers vooral tijdens het winterseizoen 'geogst'. Dat is ook zo in het Zoniënwoud, dat wijd en zijd bekend is voor zijn kwaliteitsvolle beukenstammen.

De bijgaande kaart toont in detail op welke plaatsen in het woud dit jaar hout gekapt kan worden. Het is de kaart van de 'loten': dat zijn die delen van het bos waarin hout te koop wordt aangeboden tijdens de openbare houtveilingen van het najaar.

Waarom wordt een boom gekapt? Daar kunnen verschillende redenen voor zijn. Sommige bomen moeten plaats maken om hun burens te laten groeien. Dat is het principe van de 'dunning'. Andere bomen kunnen, als ze verder aftakelen, een gevaar vormen voor de wegen die ernaast lopen. In dat geval wordt de boom geveld om veiligheidsoverwegingen. Tenslotte zijn er nog de bomen die verdwijnen om plaats te maken voor de nieuwe generatie. Dit is het 'verjongen' van de bosbestanden.

Het Zoniënwoud beschikt over een certificaat van duurzaam bosbeheer. Bij dit certificaat horen controles; de instanties die ons bosbeheer controleren kijken in elk geval nauwgezet toe of de bosbeheerders niet te veel, maar ook niet te weinig bomen kappen. Als het ritme van bosverjonging niet goed zit, komt immers zowel de houtproductie als de veelheid aan levensvormen en biotopen in het gedrang. Oude bomen zijn mooi en waardevol, maar sommige dieren en planten hebben nu net de openingen in het bos met de jonge boompjes nodig. Ook bij het kappen en planten is het beheer van onze bossen is het dus voortdurend zoeken naar evenwicht.



Tot slot nog dit: als je toevallig in de buurt komt van een bosexploitatie, zet dan je nieuwsgierigheid opzij en denk in de eerste plaats aan je eigen veiligheid! Het kan gebeuren dat de machinisten en houthakkers je door het lawaai en de gezichtsschermen niet opmerken. Blijf daarom minstens 50 meter van de werkplaats vandaan!

Patrick Huvenne

Bomen te koop

De openbare houtverkopen in het Zoniënwoud zijn ieder jaar een belevenis. Dan komen houtkopers van overal te lande samen om bomen uit het Zoniënwoud te kopen. Vóór de houtverkoop hebben de boswachters een aantal bomen aangeduid die uit het bos mogen verdwijnen.

Bijvoorbeeld omdat die bomen andere, meer waardevolle bomen hinderen in hun groei. Ofwel hebben de gemarkeerde bomen gewoon hun 'kaprijpe' leeftijd bereikt. Boven een bepaalde leeftijd - eigen aan iedere boomsoort - gaan bomen dood en begint het hout te rotten. Het is dan niet waardevol meer voor de verkoop. Een aantal bomen kan rustig oud worden, doodgaan en als 'dood hout' in het bos blijven liggen. Andere bomen vervullen een belangrijke rol binnen de economische functie van het bos. 'Kaprijpe' bomen zijn bomen die qua houtkwaliteit in de fleur van hun leven zitten. Dit hout wordt gebruikt als meubelhout, voor papierproductie, als brandhout

Bomen worden verkocht in 'loten', in groepjes zeg maar. Ze worden daarenboven 'op stam' verkocht, dat betekent dat de houtkoopman een lot bomen koopt vooraleer ze geveld worden. De kopers hebben voor de veiling de kans gekregen om de verschillende loten te gaan bekijken in het bos. De verkoop zelf gebeurt via een openbare veiling. Degene die de bomen koopt, staat ook in voor het kappen en het uitslepen van de bomen. De houtkoopman doet dat meestal niet zelf, maar besteedt dit uit aan professionele boomvellers.

Nog nooit een openbare houtverkoop bijgewoond? Je bent van harte welkom om dit najaar de sfeer te komen opsnuiven.

Vlaams Gewest en het beheer van de Koninklijke Schenking: dinsdag 21 oktober om 9.30 u in 'De Bosuil', Witherendreef in Overijse (Jezus-Eik)

Brussels Gewest: donderdag 9 oktober om 10 u. Hooghuis in Watermaal-Bosvoorde.

De openbare houtverkoop voor het Waalse Gewest vond reeds plaats in september.

(c) Inverde

BOSBEHEER

Verouderingseilanden: oude bomen mogen sterven in het bos

Heel wat bomen in het Zoniënwoud vertonen verschijnselen van aftakeling. In sommige gevallen is het medisch rapport weinig hoopgevend: de kronen van de bomen worden dunner en dunner, hele takken verdrogen en ten slotte sterft de boom af, als hij tenminste al niet zodanig verzwakt was dat de wind hem velde. De oorzaken zijn legio: veel beukenpopulaties zijn erg oud, de klimaatwijziging laat z'n sporen na en de bodem is niet altijd aangepast aan een monocultuur van beuken. Bosomvorming en verjonging zijn nodig voor het evenwicht in het bos. Maar ook oude en zelfs dode bomen hebben een cruciale rol.

Een gevarieerd bos met gemengde populaties is stabiel, beter aangepast aan de huidige leefomstandigheden in het bos en betekent een verrijking voor de biodiversiteit. Daarom worden door middel van bosomvorming beuken vervangen door eiken en andere soorten die nuttig zijn voor de vogels en insecten van het bos. Niettemin is het belangrijk om een voldoende aantal oude bomen te behouden, ook al zijn die dan sterk afgetakeld of dood. Een groot aantal bewoners van het bos heeft immers nood aan dit dood hout, denk maar aan specht, mees en vleermuis. Deze dieren zijn van levensbelang voor het evenwicht in het bos. Bomen die op een natuurlijke manier kunnen sterven, zijn dan weer een voorname bron voor de vorming van humus.

Bij de bosomvorming worden in het midden van een gekapte zone blokken oude bomen behouden van enkele are tot 1 ha. We spreken van 'verouderingseilanden'. In het Brusselse deel van het Zoniënwoud is beslist om buiten de reservaten gemiddeld 4 tot 6 bomen per ha te behouden. Ook in Vlaanderen werd een - voorlopige - norm van 6 'oude bomen' per hectare aangenomen. Deze bomen worden niet gekapt en breken op natuurlijke wijze af. Ook bomen die moeilijk te kappen zijn (gebroken of te ver verwijderd van wegen) blijven staan. Deze maatregelen laten op termijn toe om meer dan 40 m³ dood hout te creëren per ha: dat is meteen ook het minimum dat wordt aangeraden om een evenwichtig bos te verkrijgen.

Jean-Christophe Prignon



(c) Jean-Christophe Prignon

LEREN OVER HET BOS

Kopje onder in het woud

Wie al eens gaat wandelen of fietsen in het Zoniënwoud, kan ervan meespreken: het bos heeft een golvend reliëf met soms pittige kuitenbijters. Dat grillige reliëf is een gevolg van de klimaatsveranderingen van het Kwartair, toen ijstijden afwisselden met (sub)tropische omstandigheden. We graven een stukje bodemgeschiedenis op.

Tijdens de ijstijden zorgden de gletsjers voor beken met smeltwater, die diepe valleien uitsneden. Deze dalen worden nu dellen genoemd. Er zijn echter ook valleien van recentere datum, uitgesleten door de bosbeken die we vandaag kennen. Zo bevinden zich op het grondgebied van het Zoniënwoud enkele bronnetjes, die behoren tot het stroombekken van Dijle of Zenne. Het reliëf kon maar behouden blijven waar heel de tijd bos aanwezig was. Landbouw is immers funest voor hoogteverschillen. Het feit dat een bos het reliëf perfect bewaart, komt ook tot uiting in de sporen die de mensen door de eeuwen heen hebben achtergelaten. Restanten van oude houtskoolovens, zandgroeves en grachten zijn vandaag nog duidelijk te zien.



De oudste lagen onder het Zoniënwoud bestaan uit schiefer en leistenen en zijn zo'n 400 tot 500 miljoen jaar oud. Daarboven hebben prehistorische zeeën, tussen de 65 en de 2 miljoen jaar geleden, dikke zandlagen afgezet. Ten slotte werd door poolwinden een deklaag van leem gevormd. Dit gebeurde tussen de 2 miljoen en de 10.000 jaar geleden. In de zandlagen zijn vele fossielen te vinden van zeeorganismen, grind, vuursteenknollen ... Deze zwaardere delen komen vooral voor in de 'basislagen'. Die werden gevormd bij het terugtrekken van de zee door erosie op de opschuivende kustlijn. Steen- en zandgroeven getuigen van de vroegere exploitatie van die lagen. Met het zandsteen zijn o.a. kloostergebouwen opgetrokken.

De typische geologische gelaagdheid leent zich ook goed tot waterwinning. De brede zandlaag wordt op een bepaalde diepte begrensd door een kleilaag uit het Ieperiaan. Hierop blijft het insijpelende water staan en vormt zich een permanente grondwatertafel. Dit water dekt ongeveer 5 % van de Brusselse drinkwaterbehoefte. Eind vorige eeuw al bouwde men hiertoe een draineergalerij van meer dan 6 km lang.

Veronique De Smedt

WERKEN IN HET BOS

Werken aan vijvers in Tervuren op koers

De Vossemvijver, de zuidelijke Kanaalvijvers en de Gertrudisvijver in Tervuren zijn tegenwoordig één grote werf. Een weinig fraai zicht, maar na deze ingrijpende werken wordt het volop genieten van het resultaat: een langgerekte zichtas die over alle vijvers heen kijkt en een bijzonder perspectief oplevert.

Het Park van Tervuren, aan de oostelijke grens van het Zoniënwoud, kent een eeuwenoude geschiedenis. Het hart van het park, het belangrijkste gebouwencomplex, veranderde daarbij meermaals van plaats. Bij elke nieuwe bouwfase werden ook nieuwe delen aan het park toegevoegd. Zo ontstonden in de laatste 200 jaar onder meer de Vossemvijver, de tuinen rond het Koloniënpaleis, het museum en de Franse tuinen ... De zuidelijke Kanaalvijvers en de Gertrudisvijvers liggen in het beboste parkdeel en zijn een stuk ouder. Ze staan al op de oudste plannen die van het park beschikbaar zijn. De Gertrudisvijvers zijn in de loop van de geschiedenis wel wat van vorm veranderd. Maar de Kanaalvijvers hebben met hun strakke lijnen steeds hun stempel gedrukt op dat deel van het park.



Het Agentschap voor Natuur en Bos (ANB) gaat de oeverlijnen van de vijvers herstellen en waar nodig verstevigen, en het opgestapelde slib verwijderen. In de eerste helft van het jaar werden alle bomen gekapt die in de voorbije decennia spontaan op de oevers groeiden. Op dit ogenblik gebruikt het ANB verschillende technieken om de oevers te herstellen - voldoende stevig voor de komende decennia - en het slib uit de vijvers te verwijderen. De kanaalvijvers krijgen daarbij opnieuw een strakke, rechte oeverlijn. Maar het is helemaal niet de bedoeling de omgeving van de vijver een kunstmatig, parkachtig uitzicht te geven. De vijvers zijn geïntegreerd in het meer beboste deel van het park, daarom krijgen de oeverzones op het eind een meer natuurlijke beplanting. Op enkele plaatsen, vooral langs het Groot Kanaal, groeien bovendien paddenstoelen op de oevers die in heel Europa een zeldzaamheid zijn. We doen uiteraard inspanningen om die zo goed mogelijk te beschermen ...

Patrick Huvenne

Het wriemelt in de kattenbak!

Wie zijn wij ?

8-12 jaar

Daarna kan je ons, in de tabel, verbinden met onze natuurlijke vijanden en ons lievelingseten.

Los de 8 raadseltjes op en duid onze naam aan in de tekening.

- Ik ben een schaaldier dat op het land leeft: ik heb 14 poten en ben grijs van kleur. Ik voed me met afval van dode bladeren en rot hout... De dieren die op mij jagen zijn het roodborstje, sommige spinnen en spitsmuizen, en van die minimuisjes met een scherpe snuit. Men noemt mij **pissebed**.
- Ik heb 6 poten en een kleine vork onder de buik om te springen. Ik ben een volwassen insect zonder vleugels. Mijn menu: paddenstoelen (zwamvlokken en sporen), dode bladeren. Mijn officiële vijanden: spinnen en duizendpoten. Mijn naam: **sprinkhaan**.
- Mijn neefjes hebben een pantser en ik niet. Ik doe me te goed aan bloemen, vruchten, bladeren en paddenstoelen. Maar ik ben te traag om te ontsnappen aan de vraatzucht van egels en vogels. Mijn naam: **naaktslak**!
- Kijk goed naar mijn poten: je zou zeggen dat ik er duizend heb. Het klopt dat ik behoor tot de grote familie van de duizendpoten. Maar mijn voornaam is **Geophilus**: ik jaag op slakken, insectenlarven, springstaarten... Van vogels ben ik het bangst.
- Insectenlarven hebben geen vleugels en missen soms zelfs de 6 poten. Dat is bij mij het geval, want ik ben een **vliegenlarve** ... een made als je wil. Ik eet wortels, maar ook het vlees van dode dieren. Mijn vijanden: vogels, duizendpoten, hooiwagens.
- Ik heb geen poten en je zou me een roze minislang kunnen noemen. Ik verteer de microben die in de bodem leven, maar eet ook dode bladeren. Onder de grond ben ik vooral bang van de mol. Boven de grond is het de merel die mij het leven zuur maakt. Dat ben ik: de **regenworm** of de **aardworm**.
- Mijn taaie vleugels dienen als bescherming, en niet om te vliegen. Met mijn zes poten scharrel ik voortdurend tussen dode bladeren. Mijn menu: andere insecten en zelfs naaktslakken. Mijn roofdieren: vogels en kleine knaagdieren. Mijn naam: de **loopkever**.
- Met mijn 4 paar poten ben ik een spinachtige, de klasse van de spinnen en hun verwanten. Ik weef geen web want ik jaag op andere ongewervelden. Ik ontdoe uw huizen van muggen en zelfs kruimels. Ik ben de **hooiwagen**. Mijn roofdieren zijn onder andere vogels.



mijn jagers

- vogel •
- egel •
- loopkever •
- spin •
- mol •
- duizendpoot •
- muis •
- kikker •

ik



mijn voedsel

- bladeren, bloemen, vruchten
- sporen en zwamvlokken
- insectenlarven
- aardwormen
- wortels van planten
- rot hout en dode bladeren
- naakte slakken en huisjes slakken
- microben

Realisatie :

Michaël Derom & Gaëlle Carlier voor v.z.w. Tournesol-Zonnebloem
www.tournesol-zonnebloem.be



Houd je woudje!

Op 3 juni 2007 hebben BIM-IBGE en de jeugdbewegingen van het Brussels Gewest een charter ondertekend. Het doel van dit charter is de banden aan te halen en het juiste evenwicht te vinden tussen natuurbescherming en de activiteiten van jeugdbewegingen in de gewestelijke bossen. Een van de eerste activiteiten die voortvloeien uit het partnerschap is het weekend 'Houd je woudje' in het Zoniënwoud op 15 en 16 november.

Het Platform Zoniënwoud organiseert dit weekend een breed gamma aan activiteiten voor jeugdbewegingen. Jeugdbewegingen en bosbeheerders organiseren samen werkactiviteiten, zoals het opruimen van zwerfafval, verwijderen van woekerende planten enzovoort. Er zijn ook ontdektochten (geduide wandelingen, speurtochten ...) die de jongeren hun begeleiders laten kennismaken met de kracht van de bossen en ... het belang ze te beschermen.

Meer info en inschrijvingen: www.houd-je-woudje.be



Activiteitenkalender

Datum	Activiteit	Organisator	Meer info	Taal
September				
De paddenstoelen brengen sporen voort - De tijd van beukenootjes en eikels - Reeën dragen nog hun roodbruine zomervacht				
20/9 - 14 h	Themawandeling Rood Klooster	Amis de Soignes		FR
21/9	Ruiterwandeling door het Zoniënwoud	Cercle Equestre Union Européenne	www.ceue.be	
27/9 - 8 h, 9 h of 10 h	Observatie van de vogeltrek - ingang Vuurkeiendomein, Bosvoorde	COWB	0478 55 04 24 - info@cowb.be - www.cowb.be	FR
28/9 - 14 h	Gegidste fietstocht : Het Zoniënwoud , een plek met geschiedenis	Pro Vélo	02 502 73 55 - www.provelo.org	FR/NL
Oktober				
Tijd om kastanjes te rapen! - Vooral aan de bosranden zie je veel vinken in de lucht - Het vriest voor het eerst - De winterslaap van amfibieën en reptielen begint - Loofbomen trekken hun herfstkleed aan				
2/10 - 10 h	Wandeling: Metro Delta - Woluwe - Watermael	Amis de Soignes	Francis Vermandele, 02 428 27 22 of 0479 47 62 42	FR
3/10 - 19 h 30	Opening tijdelijke tentoonstelling over bosreservaten	Bosmuseum Jan van Ruusbroec	02 657 93 64 - www.inverde.be - veronique.desmedt@lne.vlaanderen.be	FR
5/10 - 9 h 30	Natuurwandeling - Vijvers van Bosvoorde (Vuurkeienweg)	COWB	0478 55 04 24 - info@cowb.be - www.cowb.be	FR
5/10 - 8 h, 9 h of 10 h	Observatie van de vogeltrek - ingang Vuurkeiendomein, Bosvoorde	COWB	0478 55 04 24 - info@cowb.be - www.cowb.be	FR
9/10 - 10 h	Wandeling: Overijse (kerk) - Ottenburg - Overijse	Amis de Soignes	Francis Vermandele, 02 428 27 22 of 0479 47 62 42	FR
11/10 - 14 h	Herfstwandeling in het Tenboschpark, Elsene	COWB	0478 55 04 24 - info@cowb.be - www.cowb.be	FR
12/10	2de Dwars door het zoniënwoud (parcours de 21 12 ou 9 km)	Nordic Fitness Center Brussel	www.nfcb.be of info@nfcb.be	FR/NL
12/10 - 14 h	Gegidste fietstocht : van Terkameren naar Ter Hulpen	Pro Vélo	02 502 73 55 of www.provelo.org	NL
12/10 - 14 h	Natuurwandeling - Planten- en visgemeenschappen in Groenendaal	NGZ ism Inverde	0475 67 73 29 - www.ngz.be - www.inverde.be	NL
16/10 - 14 h	Drietunnelwandeling naar Welriekende	NGZ	www.ngz.be	NL
18/10 - 8 h, 9 h of 10 h	Observatie van de vogeltrek - ingang Vuurkeiendomein, Bosvoorde	COWB	0478 55 04 24 - info@cowb.be - www.cowb.be	FR
19/10 - 10 h	Wandeling : Grande Espinette - De Hoek - retour	Amis de Soignes	Francis Vermandele, 02 428 27 22 of 0479 47 62 42	FR
23/10	Verrassingswandeling met vertrek aan het Rood Klooster in Oudergem	NGZ	www.ngz.be	NL
26/10 - 10 h 30	Wandeling: Oudergem (Transvaal)	Amis de Soignes	Francis Vermandele, 02 428 27 22 of 0479 47 62 42	FR
30/10 - 10 h	Wandeling : Overijse (kerk) - Notre-Dame au Bois	Amis de Soignes	Francis Vermandele, 02 428 27 22 of 0479 47 62 42	FR
27/11 - 14 h	Kapboswandeling	NGZ	www.ngz.be	NL
November				
De exploitatie van het hout van de houtverkoop van 2008 begint - Grote aantallen houtduiven in de lucht - De beuk verliest massaal zijn blaadjes - Reeën trekken hun grijsbeige wintervacht aan - Varens verdrogen en worden ros				
2/11 - 9 h 30	Natuurwandeling - Vijvers van Bosvoorde (Vuurkeienweg)	COWB	0478 55 04 24 - info@cowb.be - www.cowb.be	FR
2/11 - 14 h	Gegidste fietstocht: het Zoniënwoud, een plek met geschiedenis	Pro Vélo	02 502 73 55 ou www.provelo.org	FR/NL
9/11 - 14 h	Natuurwandeling - Op zoek naar sporen van de Michelberg nederzetting	NGZ ism Inverde	0475 67 73 29 - www.ngz.be - www.inverde.be	NL
13/11 - 14 h	Voerbronnenwandeling	NGZ	www.ngz.be	NL
15 & 16/11	Houd je woudje, een ontdekkingsweekend voor en door jongeren	Platform Zoniënwoud	www.soigne-ta-foret.be www.houd-je-woudje.be	FR/NL
20/11 - 10 h	Wandeling : Fort-Jaco - Heiligenborre - Watermael	Amis de Soignes	Francis Vermandele 02/428.27.22 ou 0479/47.62.42	FR
22/11 - 14 h	Themawandeling: Overijse (kerk), promenade thématique	Amis de Soignes		FR
27/11 - 10 h	Wandeling : Terkamerenbos - Heiligenborre - Fort-Jaco	Amis de Soignes	Francis Vermandele 02/428.27.22 ou 0479/47.62.42	FR
December				
Alle bomen vallen zonder blad. De eerste sneeuw?				
7/12 - 9 h 30	Natuurwandeling - Vijvers van Bosvoorde (Vuurkeienweg)	COWB	0478 55 04 24 - info@cowb.be - www.cowb.be	FR
14/12 - 14 h	Natuurwandeling - De wolvensprong van het Haras	NGZ ism Inverde	0475 67 73 29 - www.ngz.be - www.inverde.be	NL
18/12 - 14 h	Langs de muren van de Warande in Tervuren	NGZ	www.ngz.be	NL
Januari				
11/1 - 14 h	Winterrust in het arboretum van Groenendaal.	NGZ	www.ngz.be	NL
13/1 - 20 h	Avondwandeling : op zoek naar nachtvogels	COWB	0478 55 04 24 - info@cowb.be - www.cowb.be	FR
29/1 - 14 h	Kapucijnenboswandeling	NGZ	www.ngz.be	NL
Februari				
8/2 - 14 h	De liefde slaat toe in het Zoniënwoud	NGZ	www.ngz.be	NL
13/2 - 20 h	Avondwandeling : op zoek naar nachtvogels	COWB	0478 55 04 24 - info@cowb.be - www.cowb.be	FR
19/2 - 14 h	Verdronken Kinderenwandeling	NGZ	www.ngz.be	NL
26/2 - 14 h	'Aan den ander kant van den bos'-wandeling	NGZ	www.ngz.be	NL
Maart				
13/3 - 20 h	Avondwandeling : op zoek naar nachtvogels	COWB	0478 55 04 24 - info@cowb.be - www.cowb.be	FR

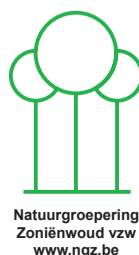
Zicht op Zoniën werd gerealiseerd door Natuurgroepering Zoniënwoud vzw, Inverde vzw, het Beheer van de Koninklijke Schenking, Regiokantoor Groenendaal, Agentschap voor Natuur en Bos en Leefmilieu Brussel - BIM.

Informatie: Regiokantoor Groenendaal, tel. 02 658 03 30
Leefmilieu Brussel - BIM - Info Leefmilieu, tel: 02 775 75 75 of www.ibgebim.be

V.U.: Dirk Bogaert, Kon. Albert II-laan 20 bus 8, 1000 Brussel
J.P. Hannequart & E. Schamp - Gulledele 100 - 1200 Brussel

Lay-out & Druk: Drukkerij van Hoeilaart, 02 657 03 04 - info@serrist.com - www.serrist.com

Redactie en coördinatie: www.pantarein.be



De Koninklijke Schenking